

Alsace
Aquitaine
Auvergne / Limousin
Basse & Haute Normandie
Bourgogne / Franche-Comté
Bretagne
Centre
Champagne-Ardenne
Île-de-France
Languedoc-Roussillon

Lorraine

Midi-Pyrénées
Nord - Pas-de-Calais
PACA / Corse
Pays de la Loire
Picardie
Poitou / Charentes
Rhône-Alpes

> Chiffres-clés

GRANDES CULTURES



Chiffres-clés 2014/15 Prévisions 2015/16

> édition décembre 2015



Les cahiers de FranceAgriMer

Campagne 2014/15

Pour la troisième campagne consécutive, la Lorraine doit composer avec une météo capricieuse. Entamée avec un automne pluvieux contrariant les semis d'hiver (plus de 10% de blés non semés), la campagne céréalière aura dû s'adapter à un hiver sans frimas, un printemps trop sec et une moisson hachée par des épisodes pluvieux.

Les rendements moyens des blés et orges d'hiver (68 qx/ha) ainsi que celui des orges de printemps (50 qx/ha) sont à l'image de cet exercice, sans relief. A l'inverse et contre toute attente, les colzas lorrains brillent avec un rendement moyen de 37 qx. Toutes productions confondues, la collecte progresse de 6% par rapport à la précédente pour atteindre 2,96 Mt, soit un peu au-delà de la moyenne décennale (2,87 Mt).

Au niveau qualitatif, le blé lorrain aura été épargné par les déconvenues affectant nombre de régions, avec des déclassements suite à germination sur pied et temps de chute de Hagberg insuffisant. Les organismes stockeurs auront cependant dû composer avec une forte hétérogénéité des lots nécessitant un allotement fastidieux.

Avec une production mondiale toute aussi abondante que la précédente, les cours ont poursuivi leur retrait, ce d'autant que nos concurrents traditionnels d'Europe de l'Est ont réalisé de bonnes moissons.

Campagne 2015/16

Une fois de plus, les aléas climatiques auront pesé sur le territoire lorrain, mais avec une incidence pour le moins contrastée selon le type de productions.

Ainsi, après un début de cycle optimal très favorable aux cultures, une sécheresse persistante accompagnée d'épisodes caniculaires s'est installée dès la fin du printemps, engendrant de l'inquiétude auprès des acteurs de la filière. Heureusement, la maturité physiologique des céréales d'hiver étant acquise, cette absence de pluie n'a pas empêché des rendements exceptionnels tant en blé (76 qx/ha) qu'en orge d'hiver (74 qx/ha), tandis que le colza dépasse lui aussi la moyenne décennale avec un rendement de 35 qx.

La qualité des blés est correcte, hormis un taux moyen de protéine qui n'excède pas 11%, conséquence de l'absorption limitée d'azote et du phénomène de dilution des protéines.

En revanche, les céréales de printemps auront été impactées par la sécheresse, avec de faibles rendements pour les orges de printemps et le maïs grain. Ce dernier s'efface un peu plus au profit de l'ensilage, recours pour des éleveurs très impactés par le manque de fourrages, cet épisode climatique s'invitant dans un contexte de crise aiguë de l'élevage.

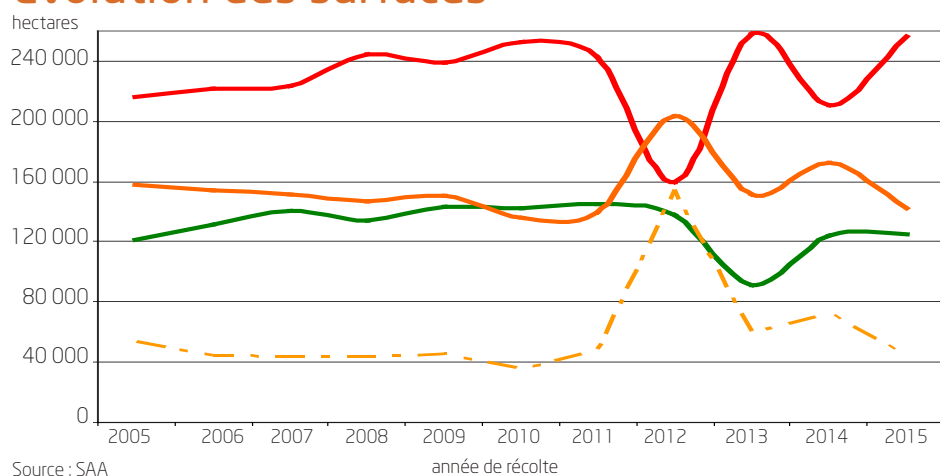
Si les cours du colza sont portés par une offre mondiale en retrait, ceux du blé ne décollent pas, freinés par les volumes conséquents offerts sur le marché par les principaux exportateurs, en particulier les pays de la mer Noire.

Production régionale récolte 2015

	Surface (ha)	Rendement (q/ha)	Production (tonnes)	Collecte (tonnes)
Blé tendre	256 000	76	1 940 000	1 720 000
Orges	142 000	66	935 000	800 000
dt orge d'hiver	98 000	74	725 000	
dt orge printemps	44 000	48	210 000	
Colza	125 000	35	440 000	440 000

Sources : FranceAgriMer - DRAAF

Évolution des surfaces

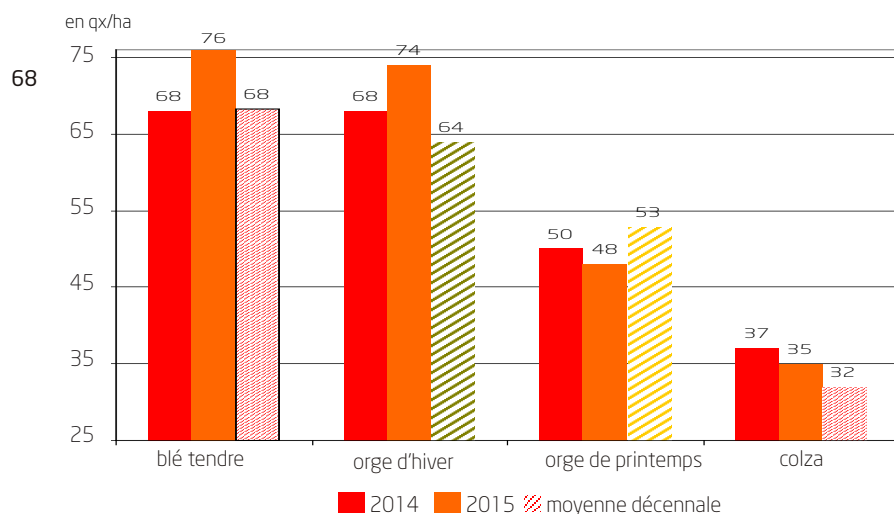


Source : SAA

Depuis le chamboulement occasionné par un gel exceptionnel en 2012, les campagnes céréalières ont été marquées par des variations brutales dans l'affectation des surfaces. Bénéficiant de conditions climatiques enfin clémentes, les semis 2014/2015 retrouvent une certaine normalité. Blé et orges d'hiver progressent, tandis que s'amorce un déclin relatif des colza et orges de printemps.

— blé tendre
— colza
— orges
- - - dt orges de printemps

Évolution des rendements

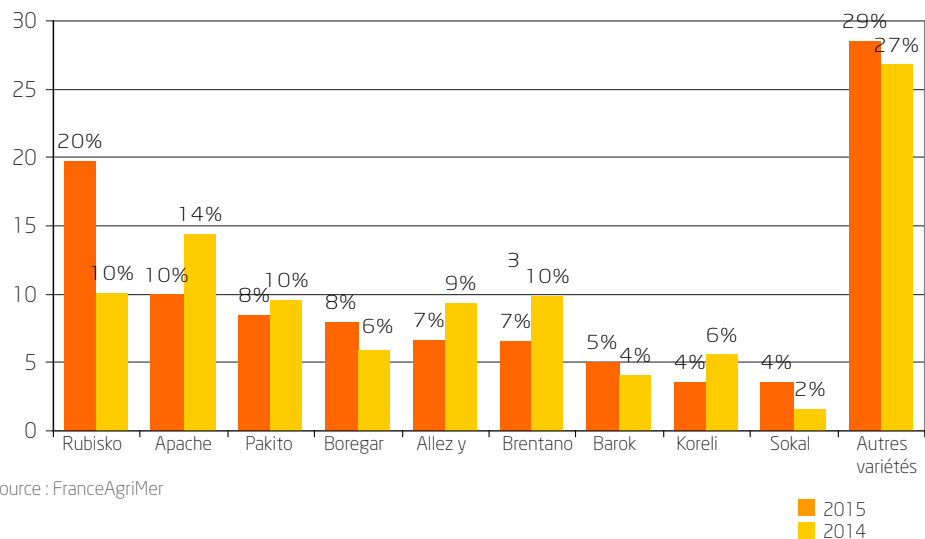


Source : SAA

Comparés aux moyennes décennales, les rendements lorrains 2015 sont excellents, les températures élevées et la sécheresse estivale n'ayant eu qu'un impact limité sur les cultures d'hiver. Les orges de printemps ont par contre été affectées par ce temps sec et le rendement stagne aux alentours de 48 qx, contre 74 qx pour les orges d'hiver !

Répartition variétale des blés en Lorraine

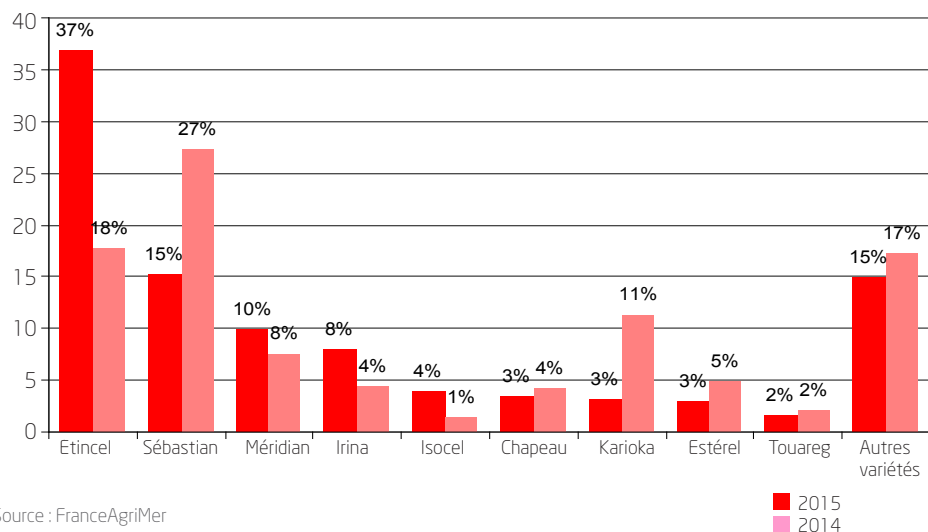
en % de la sole



La variété Rubisko prend nettement la tête du classement tant au niveau régional (20%) qu'au niveau national (11%). Apache perd le leadership qu'elle détenait depuis plusieurs années en Lorraine. Boregar entre dans le top 5 au détriment de Brentano. Les 10 principales variétés représentent 75% des emblavements en blé. Les surfaces en blé sont à 93% semées de variétés panifiables.

Répartition variétale des orges en Lorraine

en % de la sole



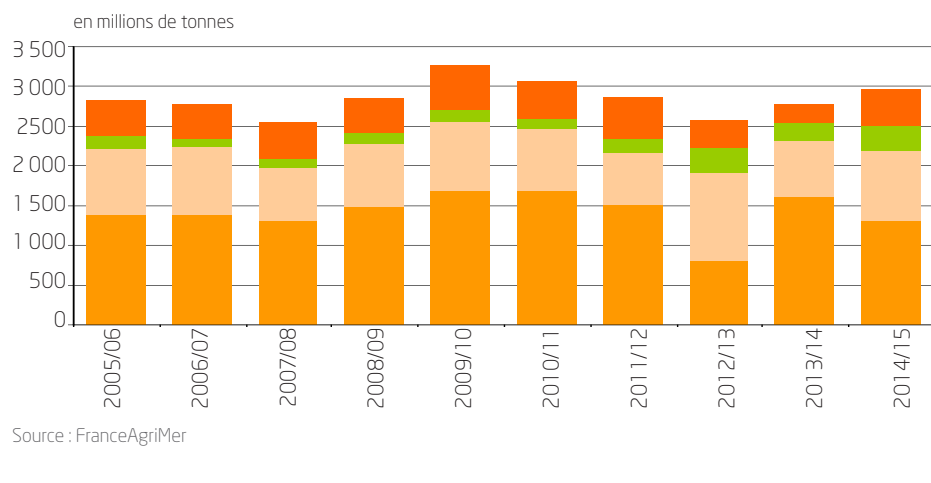
Comme pour le blé, le classement des orges est bouleversé. Sébastien, longtemps leader intouchable, perd la première place au profit d'Étincel qui représente pas moins de 37 % des emblavements en Lorraine, contre 27 % au niveau national. Les qualités brassicoles de l'orge de printemps Sébastien n'ont pas suffi face à Étincel qui allie ces mêmes qualités à des rendements élevés d'escourgeons. Seules 4 variétés font plus de 4 % de la sole, parmi lesquelles Méridian et Irina en progression. Ces 4 variétés représentent 70% des emblavements en orge. Parmi les 10 principales variétés, 10 escourgeons, 3 orges de printemps (Sébastien, Irina, Chapeau) et aucune orge d'hiver 2 rangs. En 2014/2015, les orges de printemps couvraient 31% des surfaces en orge.

Collecte 2014/15

	campagne 2014/15	campagne 2013/14	évolution* (%)	% collecte nationale
Blé tendre	1 311 700	1 611 800	- 19 %	3,8 %
Orges	875 200	695 100	26 %	8,9 %
Maïs	223 100	132 300	69 %	1,4 %
Triticale	25 200	26 900	- 6 %	3,0 %
Autres céréales	7 400	7 800	- 5 %	1,3 %
Total Céréales	2 442 600	2 473 900	- 1 %	3,9 %
Colza	463 000	235 400	97 %	8,6 %
Tournesol	25 000	38 300	- 35 %	1,5 %
Pois	22 600	24 000	- 6 %	5,8 %
Féveroles	2 600	3 100	- 16 %	1,3 %
Total Oléoprotéagineux	513 200	300 800	71 %	6,7 %
Total COP	2 955 800	2 774 700	7 %	4,2 %

Source : FranceAgriMer

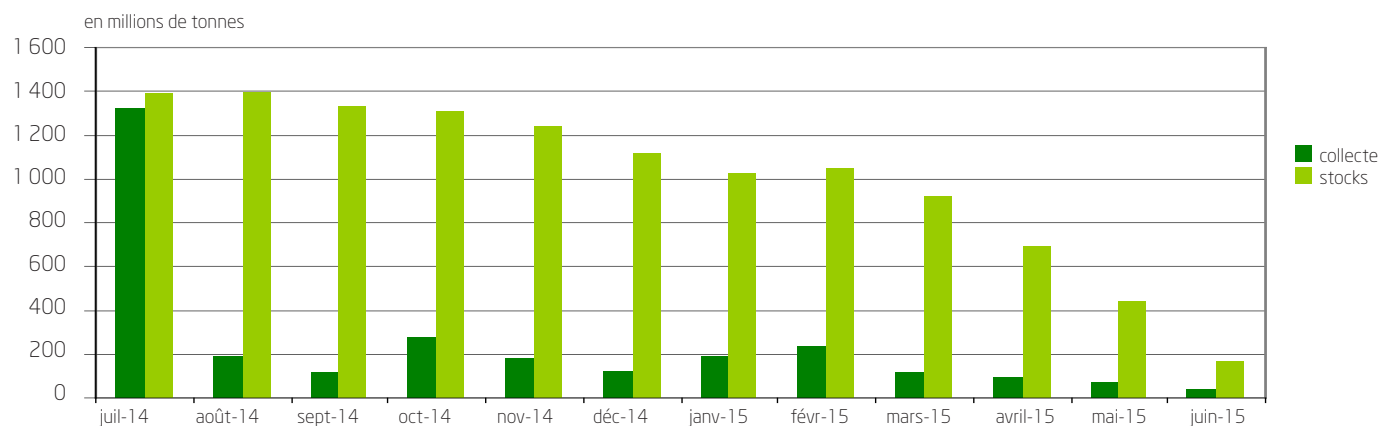
Collecte cumulée au 30 juin sur 10 ans



La récolte 2014 progresse de 6% par rapport à la précédente pour atteindre 2,96 Mt, un peu au-delà de la moyenne décennale qui s'établit à 2,87 Mt. Nous sommes loin de la récolte 2009, les producteurs lorrains ayant livré 3,2 Mt cette année-là, record à battre. Pénalisée par des surfaces non semées suite à un automne trop humide et des rendements souffreux à 68 qx/ha, la collecte de blé plafonne à 1,3 Mt contre 1,6 Mt la campagne précédente. La collecte d'orge avec 0,88 Mt aura surtout bénéficié d'un effet surfaces, tandis que le colza, avec 0,46 Mt, retrouve ses niveaux habituels après deux exercices difficiles.

colza
autres céréales
orges
blé

Collecte et stocks mensuels 2014/15



Prix à la production campagnes 2013/14 et 2014/15

Prix moyens payés aux producteurs taxes comprises- rendu silo-réfactons déduites

en €/tonne

	Récolte 2014	Récolte 2013	variation
Blé	164	177	-7 %
Orge	146	166	-12 %
Maïs	100	134	-25 %
Seigle	114	147	-22 %
Avoine	112	135	-17 %
Triticale	126	146	-14 %
Colza	337	377	-11 %
Tournesol	389	370	5 %
Lin	492	497	-1 %
Pois	202	232	-13 %
Féveroles	195	239	-18 %

Source : FranceAgriMer

Récolte 2013 :

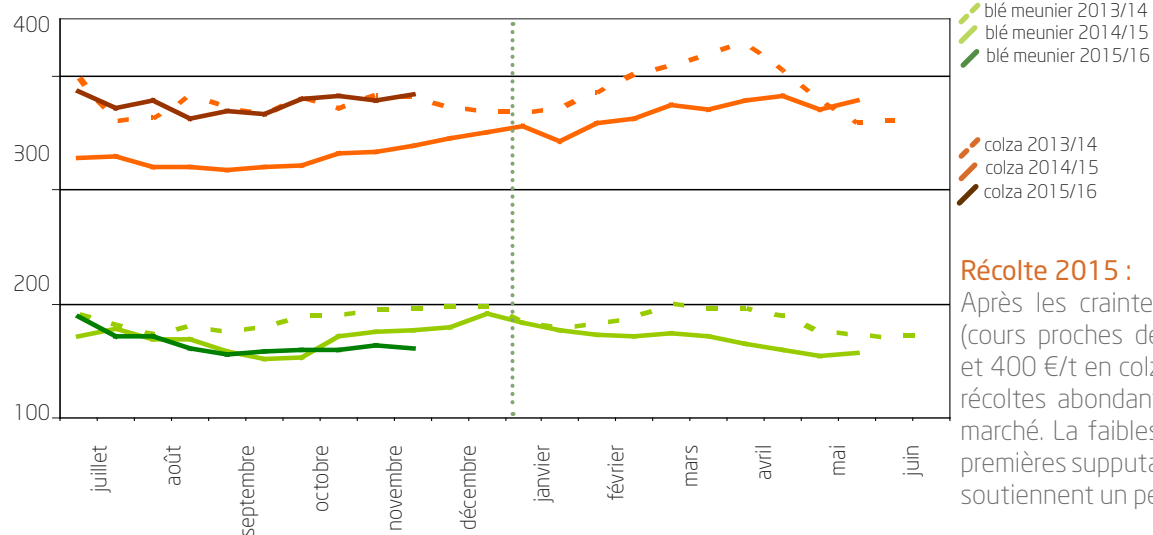
Prix définitifs.
(enquête annuelle auprès de 7 collecteurs lorrains)

Récolte 2014 :

Prix provisoires, avant éventuelles ristournes au bilan.
(enquête trimestrielle à partir d'un panel représentatif de collecteurs lorrains)

Cotations FOB moselle

en €/tonne



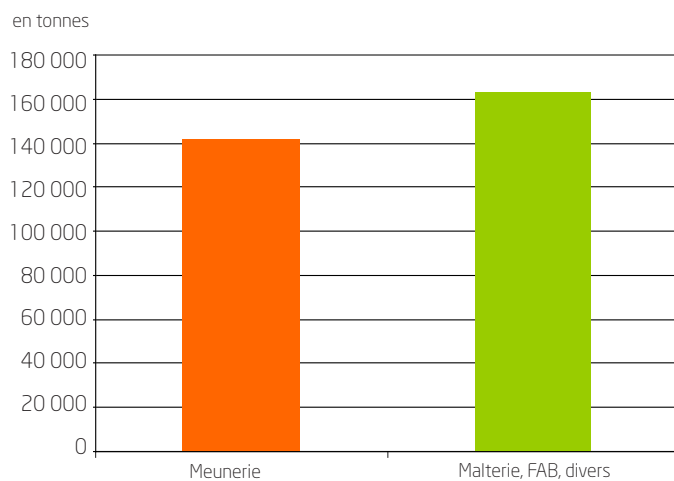
Récolte 2015 :

Après les craintes d'avant moisson (cours proches des 200 €/t en blé et 400 €/t en colza début juillet), les récoltes abondantes alourdissent le marché. La faiblesse de l'euro et les premières supputations récolte 2016 soutiennent un peu les cotations.

Sources : La Dépêche/Le Petit Meunier

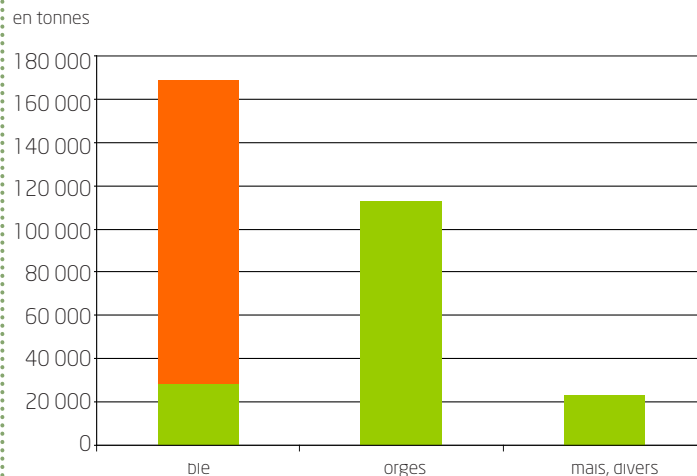
Moyenne (€/t)	blé	colza
2012/2013	250	482
2013/2014	187	382
2014/2015	171	346

Mises en œuvre industrielle de céréales en Lorraine



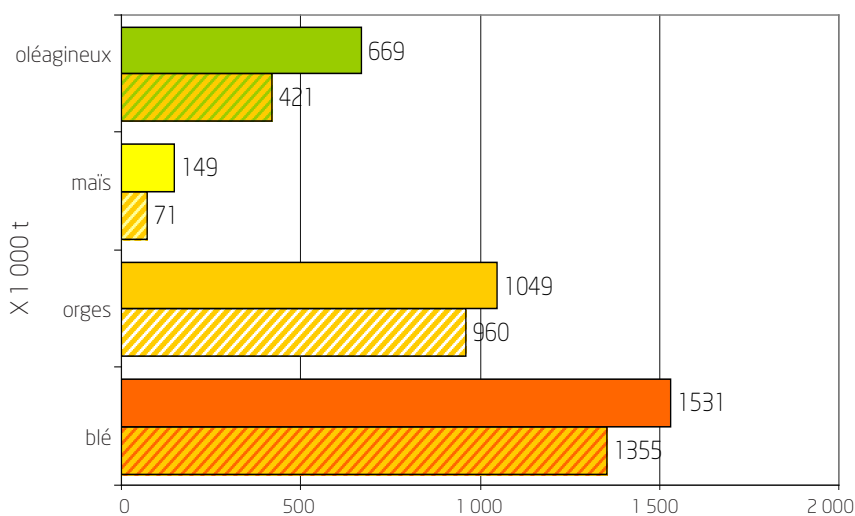
Source : FranceAgriMer

Utilisations de céréale par activité en Lorraine



Source : FranceAgriMer

→ 3,4 Mt exportées via la Moselle en 2014/15



Source : VNF

Les exportations via la Moselle constituent le principal débouché pour les céréales. 3,4 Mt produites en majorité en Lorraine empruntent cet axe névralgique. Les destinations principales sont les Pays-Bas pour 56 % (céréales), l'Allemagne pour 33 % (colza et céréales), la Belgique pour 11 %. Les industries de transformation de céréales ne captent que 0,3 Mt, et l'estérification est calibrée pour 0,4 Mt.

■ 2014/2015 ■ 2013/2014

Capacités de stockage

Au 01/01/2014	Meurthe et Moselle	Meuse	Moselle	Vosges	Lorraine
Capacités totales	623 000 t	568 000 t	880 000 t	90 000 t	2 161 000 t
	dont raccordés eau (utilisateurs exclus)				
Capacités	390 000 t	105 000 t	615 000 t		1 110 000 t

Source : FranceAgriMer

